

# 2020년도 제1차 경찰공무원 채용시험 문제지

## - 합 정 요 원 (순정) -



성 명 :

응 시 번 호 :

### 응시자 유의사항

※ 합정요원 시험 과목 : 해사영어(09), 해사법규(10)

항해술(11), 기관술(12)

해양경찰학개론(30)

※ 시험이 시작되기 전까지 표지를 넘기지 마시오.

## 해 양 경 찰 청

해 사 영 어

1. 다음 해사표준통신용어(Standard Marine Communication Phrases)상 용어의 정의 중 가장 옳지 않은 것은?

- ① Safe speed - That speed of a vessel allowing the maximum possible time for effective action to be taken to avoid a collision and to be stopped within an appropriate distance.
- ② Transit speed - The speed of a vessel adjusted to that of pilot boat at which the pilot can safely embark / disembark.
- ③ Fairway speed - Mandatory speed in a fairway.
- ④ Manoeuvring speed - A vessel's reduced rate of speed in restricted waters such as fairways or harbours.

2. 다음은 「COLREG(International Regulations for Preventing Collisions at Sea)」 Rule 28에 대한 것이다. 빈칸에 들어갈 단어로 가장 옳은 것은?

A vessel constrained by her draught may, in addition to the lights prescribed for power-driven vessels in Rule 23, exhibit where they can best be seen (   ㉠  ) lights in a vertical line, or a (   ㉡  ).

	㉠	㉡
①	three all-round white	diamond
②	three all-round red	diamond
③	three all-round white	cylinder
④	three all-round red	cylinder

3. 다음 빈칸에 들어갈 말로 가장 옳은 것은?

(        ) is an imaginary line on which a ship at sea must lie to satisfy certain data obtained by the observations of terrestrial or celestial object.

- ① Cross bearing                      ② Position line
- ③ Gyro bearing                      ④ Dead reckoning

4. 다음 「COLREG(International Regulations for Preventing Collisions at Sea)」상 문장의 빈칸에 들어갈 말로 가장 옳은 것은?

A vessel nearing a bend or an area of a channel or fairway where other vessels may be obscured by an intervening obstruction shall sound (                      ). Such signal shall be answered with a prolonged blast by any approaching vessel that may be within hearing around the bend or behind the intervening obstruction.

- ① two prolonged blasts    ② one short blast
- ③ one prolonged blast    ④ two short blasts

5. 다음 중 항해일지의 기사를 바르게 해석한 것은 모두 몇 개인가?

- ㉠ Secured all derrick booms & other fittings.  
: 데릭 붐 및 기타 속구를 모두 점검함.
- ㉡ Singled up fore & aft, prepared for sea.  
: 선수미에 계류삭을 하나씩만 남기고 거두어 들였으며 출항준비를 함.
- ㉢ Laboured heavily, shipping seas on deck frequently.  
: 선체가 심하게 흔들리고 해수가 갑판으로 자주 올라옴.
- ㉣ Last line to pier let go.  
: 부두의 마지막 계류삭을 벗김.
- ㉤ Started to heave up port anchor.  
: 좌현묘를 내리기 시작함.

- ① 2개                      ② 3개                      ③ 4개                      ④ 5개

6. 다음 「SOLAS(International Convention for the Safety of Life at Sea, 1974)」상 빈칸에 들어갈 말로 가장 옳은 것은?

(        ) means the condition under which the main propulsion plant, boilers and auxiliaries are not in operation due to the absence of power.

- ① Deadship condition
- ② Emergency condition
- ③ Distress
- ④ Abandon vessel



14. 다음 「COLREG(International Regulations for Preventing Collisions at Sea)」상 각각의 빈칸에 들어갈 숫자의 합은?

“Masthead light” means a white light placed over the fore and aft centerline of the vessel showing an unbroken light over an arc of the horizon of (     ) degrees and so fixed as to show the light from right ahead to (     ) degrees abaft the beam on either side of the vessel.

“All-round light” means a light showing an unbroken light over an arc of the horizon of (     ) degrees.

“Sidelights” means a green light on the starboard side and a red light on the port side each showing an unbroken light over an arc of the horizon of (     ) degrees and so fixed as to show the light from right ahead to (     ) degrees abaft the beam on its respective side.

- ① 742.5      ② 885      ③ 540      ④ 602.5

15. 다음 빈칸에 들어갈 말로 가장 옳은 것은?

If the ship is to discharge at more than one port, the cargo for the first port of discharge is stowed in the upper part of the hold. In other words, cargo to be discharged at the first discharging port should be (     ).

- ① delivered last                      ② loaded first
- ③ loaded last                          ④ stowed first

16. 다음 중 항해일지 작성 시 오기가 발생한 경우에 수정하는 방법으로 가장 옳은 것은?

- ① Remove this page of the log book and rewrite all entries on a clean page.
- ② Blot out the error completely and rewrite the entry correctly.
- ③ Cross out the error with a single line and rewrite the entries correctly.
- ④ Carefully and neatly erase the entry and rewrite it correctly.

17. 다음은 「IAMSAR(International Aeronautical and Maritime Search and Rescue) Manual」상 영문 표기에 대한 설명 중 가장 옳지 않은 것은?

- ① RCC : Rescue co-ordination centre(구조 조정 본부)
- ② SRU : Search and rescue unit(수색구조대)
- ③ OSC : On-scene commander(현장 지휘관)
- ④ SMC : Search and rescue mission co-ordinator (수색구조임무 조정관)

18. 다음 괄호 안에 들어갈 말의 순서가 가장 옳게 연결된 것은 무엇인가?

- ㉠ (     ) means the hours spent on voyage from up and down anchor to let go anchor.
- ㉡ (     ) means the distance that a propeller will move the vessel in one revolution.
- ㉢ (     ) of radar is the discrimination between two objects at the same range but on different bearings. It depends on the range at which targets are situated and the pencil beam width.

	㉠	㉡	㉢
①	Hours propelling	R.P.M	Range resolution
②	Hours underway	Pitch	Bearing resolution
③	Hours propelling	Slip	Range resolution
④	Hours underway	Slip	Bearing resolution

19. 다음 「SOLAS(International Convention for the Safety of Life at Sea, 1974)」상 빈칸에 들어갈 말로 가장 옳은 것은?

The main steering gear rudder stock shall be capable of putting the rudder from 35° on either side 30° on the other side in not more than (     ) seconds at its deepest seagoing draught and running ahead at maximum ahead service speed.

- ① 25                      ② 28                      ③ 30                      ④ 35

20. 다음 중 빈칸에 들어갈 단어로 가장 옳은 것은?

Risk of collision can be ascertained by carefully watching (     ) of an approaching vessel.

- ① track                                      ② true course
- ③ ship's motion                          ④ compass bearing

## 해 사 법 규

1. 다음 중 「해양환경관리법」 상 선박의 선장이 선박에 비치하고 기록해야 하는 기록부로 가장 옳지 않은 것은?

- ① 기름기록부                      ② 폐기물기록부  
③ 대기오염물질기록부        ④ 유해액체물질기록부

2. 다음 중 「해운법(시행규칙 포함)」 상 운항관리자의 직무로 가장 옳지 않은 것은?

- ① 선내 위험물에 대한 조치  
② 승선하여야 할 승무원의 승선 여부 확인  
③ 선장의 선내 비상훈련 실시 여부 확인  
④ 여객선의 승선정원 초과 여부 확인

3. 다음 중 「항만법」 상 항만시설에 해당되지 않은 것은 모두 몇 개인가?

- ㉠ 기능시설    ㉡ 기본시설    ㉢ 지원시설  
㉣ 기반시설    ㉤ 항만친수시설

- ① 1개                      ② 2개  
③ 3개                      ④ 4개

4. 다음 중 「배타적 경제수역에서의 외국인어업 등에 대한 주권적 권리의 행사에 관한 법률」에 대한 설명으로 옳지 않은 것은 모두 몇 개인가?

- ㉠ 검사나 사법경찰관은 이 법에 따른 명령 또는 제한이나 조건을 위반한 선박 또는 그 선박의 선장이나 그 밖의 위반자에 대하여 정선, 승선, 검색, 나포 등 필요한 조치를 할 수 있다.  
㉡ 담보금의 금액은 대통령령으로 정하는 기준에 따라 해양경찰청장이 위반 사항의 내용과 위반 횟수, 그 밖의 사정을 고려하여 정한다.  
㉢ 외국인이나 외국어선의 선장은 배타적 경제수역에서 어획물이나 그 제품을 다른 선박에 옮겨 싣거나 다른 선박으로부터 받아 실어서는 아니 된다. 다만, 해양사고의 발생 등 해양수산부령으로 정하는 경우에는 그러하지 아니하다.  
㉣ 외국인은 특정금지구역이 아닌 배타적 경제수역에서 어업활동을 하려면 선박마다 해양수산부장관의 허가를 받아야 한다.

- ① 1개                      ② 2개                      ③ 3개                      ④ 4개

5. 다음 중 「어선법」 상 어선의 소유자가 선박국적증서를 발급받은 경우 지체 없이 그 어선에 표시하여야 할 사항으로 가장 옳지 않은 것은?

- ① 어선의 명칭  
② 선적항  
③ 호출부호 또는 호출명칭  
④ 총톤수 및 흘수의 치수

6. 다음 중 「항만운송사업법(시행규칙 포함)」 상 항만운송사업의 정지 및 등록의 취소에 대한 설명으로 가장 옳은 것은?

- ① 사업 수행 실적이 2년 이상 없는 경우에는 3개월 이내의 기간을 정하여 정지를 명할 수 있다.  
② 등록에 필요한 시설·자본금·노동력 등에 관한 등록기준에 미달하게 된 경우 정지를 명할 수 있다.  
③ 부정한 방법으로 사업의 등록을 한 경우에는 등록을 취소할 수 있다.  
④ 항만운송사업자 또는 그 대표자가 관세법 위반죄로 공소가 제기되거나 통고처분을 받은 때에는 등록을 취소하여야 한다.

7. 다음은 「선박안전조업규칙」에 대한 설명이다. 가장 옳은 것은?

서해 조업자제해역 및 동해 대화퇴해역에서 어로금지나 항해금지를 표시하는 선으로서 해양수산부장관이 관계 중앙행정기관의 장과 협의를 거쳐 정하여 고시하는 선

- ① 어업자제선                      ② 항해자제선  
③ 조업자제선                      ④ 어로금지선

8. 다음 중 「해양과학조사법」 상 용어의 정의에 대한 설명으로 가장 옳지 않은 것은?

- ① “해양과학조사”는 해양의 자연현상을 연구하고 밝히기 위하여 해저면·하층토·상부수역 및 인접대기를 대상으로 하는 조사 또는 탐사 등의 행위를 말한다.  
② “대한민국 국민”은 대한민국 국적을 가진 사람(「국적법」에 따른 복수국적자는 제외한다) 또는 대한민국 법률에 따라 설립된 법인을 말한다.  
③ “관할해역”은 내수 및 영해, 배타적 경제수역, 대륙붕을 말한다.  
④ “조사자료”는 현장에서 얻은 자료 중 이용자가 보편적으로 사용할 수 있도록 정리된 자료와 그 자료를 해석·평가하는 데 필수적인 관련 정보를 말한다.

9. 다음 중 「낙시 관리 및 육성법」 상 영업구역, 안전 운항 등을 위한 조치에 대한 설명이다. 괄호 안의 내용을 가장 바르게 나열한 것은?

- ㉠ 영해의 범위를 「영해 및 접속수역법」에 따라 기선으로부터 12해리 미만으로 정하고 있는 수역을 관할하는 시·도지사가 영해 바깥쪽 해역에서의 영업이 필요하다고 특별히 인정하는 경우에는 관할 (      ㉠      )의 의견을 들어 해양수산부장관에게 영업구역 확대를 요청할 수 있다.
- ㉡ 시장·군수·구청장은 낙시어선의 안전운항과 사고 방지 및 그 밖에 낙시어선업의 질서유지를 위하여 특히 필요하다고 인정할 때에는 관할 (      ㉡      )의 의견을 들어 낙시어선업자에게 지시나 조치를 명할 수 있다.

㉠

㉡

- ① 지방해양경찰청장      경찰서장 또는 해양경찰서장
- ② 지방해양경찰청장      시·도지사
- ③ 시장·군수·구청장      시·도지사
- ④ 시장·군수·구청장      경찰서장 또는 해양경찰서장

10. 다음 중 「영해 및 접속수역법」 상 영해에 대한 설명으로 가장 옳지 않은 것은?

- ① 대한민국의 영해는 기선으로부터 측정하여 그 바깥쪽 12해리의 선까지에 이르는 수역으로 한다.
- ② 일정 수역의 경우에는 대통령령으로 정하는 바에 따라 12해리 이내에서 영해의 범위를 따로 정할 수 있다.
- ③ 외국선박은 대한민국의 평화·공공질서 또는 안전 보장을 해치지 아니하는 범위에서 대한민국의 영해를 무해통항할 수 있다.
- ④ 외국의 군함 또는 비상업용 정부선박은 우리나라 영해에 진입하려면 우리 정부의 허가를 받아야 한다.

11. 다음 중 「유선 및 도선사업법」 상 면허 또는 신고의 관할관청이 지방해양경찰청장인 경우로 가장 옳은 것은?

- ① 영업구역이 내수면으로 둘 이상의 시·군·구 관할 구역에 걸쳐 있는 경우
- ② 영업구역이 해수면으로 둘 이상의 해양경찰서 관할구역에 걸쳐 있는 경우
- ③ 영업구역이 해수면으로 운항거리가 5해리 이상인 경우
- ④ 영업구역이 내수면과 해수면에 걸쳐 있고 해수면에 주로 매어두는 경우

12. 다음 중 「선박의 입항 및 출항에 관한 법률」 상 무역항의 수상구역 등에서 선박 항행 최고속력을 지정할 경우 요청권자(㉠)와 지정권자(㉡)를 가장 바르게 나열한 것은?

㉠

㉡

- ①      해양경찰청장      해양수산부장관
- ②      해양경찰청장      시·도지사
- ③      해양경찰서장      지방해양수산청장
- ④      해양수산부장관      해양경찰청장

13. 다음 중 「수산업법(시행령 포함)」에 대한 설명으로 옳지 않은 것은 모두 몇 개인가?

- ㉠ 어획물운반업을 경영하려는 자는 그 어획물 운반업에 사용하려는 어선마다 그의 주소지 또는 해당 어선의 선적항을 관할하는 시·도지사에게 등록하여야 한다.
- ㉡ 어업허가의 원칙적인 유효기간은 10년이다.
- ㉢ 시장·군수·구청장은 어업면허가 취소된 자에 대하여는 그 면허를 취소한 날부터 2년 이내에 어업면허를 하여서는 아니 된다.
- ㉣ 근해어업을 하려는 자는 어선 또는 어구마다 시·도지사의 면허를, 연안어업을 하려는 자는 어선 또는 어구마다 시장·군수·구청장의 면허를 받아야 한다.
- ㉤ 신고어업에는 나잠어업, 잠수기어업 등이 있다.
- ㉥ 시장·군수·구청장은 어업면허를 받은 자가 거짓이나 그 밖의 부정한 방법으로 어업면허를 받은 경우 면허한 어업을 제한 또는 정지할 수 있다.

- ① 6개      ② 5개      ③ 4개      ④ 3개

14. 다음 중 「선박안전법(시행규칙 포함)」 상 선박검사에 대한 설명으로 가장 옳지 않은 것은?

- ① 총톤수 2톤 미만인 선박에 대하여는 중간검사를 생략한다.
- ② 추진기관 또는 돛대가 설치되지 아니한 상태로 연해구역을 운항하는 선박 중 여객이나 화물의 운송에 사용되는 선박은 중간검사를 생략한다.
- ③ 선박소유자는 선박의 길이·너비·깊이의 변경으로 선체의 강도에 영향을 미치는 개조 또는 수리를 행하고자 하는 경우 임시검사를 받아야 한다.
- ④ 해양수산부장관은 정기검사에 합격한 선박에 대하여 항해구역·최대승선인원 및 만재흘수선의 위치를 각각 지정한 선박검사증서를 교부하여야 한다.

15. 다음은 「해양사고의 조사 및 심판에 관한 법률」에 대한 설명이다. 괄호 안의 내용을 가장 바르게 나열한 것은?

- ㉠ 조사관은 사건을 심판에 부쳐야 할 것으로 인정할 때에는 지방심판원에 심판을 청구하여야 한다. 다만, 사건이 발생한 후 ( ㉠ )이 지난 해양사고에 대하여는 심판청구를 하지 못한다.
- ㉡ 중앙심판위원장은 ( ㉡ ) 이상이 사망하거나 부상당한 해양사고의 원인규명에 고도의 전문성이 필요하다고 인정할 때에는 그 사건을 관할하는 지방심판원에 특별심판부를 구성할 수 있다.

- |   | ㉠   | ㉡   |
|---|-----|-----|
| ① | 3개월 | 5명  |
| ② | 3개월 | 10명 |
| ③ | 3년  | 10명 |
| ④ | 3년  | 5명  |

16. 다음 중 「선박법(시행규칙 포함)」에 대한 설명으로 가장 옳은 것은?

- ① 한국선박이 멸실·침몰 또는 해체된 경우 선박 소유자는 그 사실을 안 날부터 30일 이내에 선적항을 관할하는 시장·군수·구청장에게 말소 등록의 신청을 하여야 한다.
- ② 한국선박은 선수 양현 외부의 잘 보이는 곳에 10센티미터 이상의 한글로 선적항을 표시하여야 한다.
- ③ 한국선박은 선수와 선미의 외부 양 측면에 선저로부터 최대흘수선 이상에 이르기까지 20센티미터 마다 10센티미터의 아라비아숫자로 흘수의 치수를 표시하여야 한다.
- ④ 우리나라의 해사에 관한 법령을 적용할 때 선박의 크기를 나타내기 위하여 사용되는 지표는 순톤수이다.

17. 다음 중 「선박직원법(시행령 포함)」상 해기사 면허에 대한 설명으로 가장 옳은 것은?

- ① 소형선박 조종사는 6급 항해사 또는 6급 기관사의 상위등급의 해기사로 본다.
- ② 해기사 면허를 발급받기 위해서는 해양수산부장관이 시행하는 해기사 시험에 합격하고, 그 합격한 날부터 5년이 지나지 않아야 한다.
- ③ 면허의 유효기간은 7년으로 한다.
- ④ 1월에 미달되는 승무경력기간은 합산하여 30일을 1월로 하고, 1년에 미달되는 승무경력기간은 합산하여 12월을 1년으로 한다.

18. 다음 중 「선원법(시행규칙 포함)」상 선장이 선내에 갖추어 두어야 하는 서류로 가장 옳지 않은 것은?

- ① 선박검사증서  
② 승객에 관한 사항  
③ 속구목록  
④ 화물에 관한 서류

19. 다음 중 「해사안전법」상 통항분리제도에 대한 설명으로 옳지 않은 것은 모두 몇 개인가?

- ㉠ 통항로의 출입구를 통하여 출입하는 것을 원칙으로 하되, 통항로의 옆쪽으로 출입하는 경우에는 그 통항로와 선수방향이 직각에 가까운 각도로 출입하여야 한다.
- ㉡ 선박은 통항로를 횡단하여서는 아니 된다. 다만, 부득이한 사유로 그 통항로를 횡단하여야 하는 경우에는 그 통항로 상 정하여진 선박의 진행방향에 대하여 될 수 있으면 작은 각도로 횡단하여야 한다.
- ㉢ 길이 20미터 미만의 선박뿐만 아니라 어로에 종사하고 있는 선박도 통항분리수역의 연안 통항대를 따라 항행할 수 있다.

- ① 0개      ② 1개      ③ 2개      ④ 3개

20. 다음은 「해사안전법」상 조종신호와 경고신호에 대한 설명이다. 괄호 안의 내용을 가장 바르게 나열한 것은?

- ㉠ 항행 중인 동력선이 서로 상대의 시계 안에 있는 경우에 침로를 오른쪽으로 변경하고 있는 경우 ( ㉠ )의 기적신호를 행하여야 한다.
- ㉡ 선박이 좁은 수로 등에서 서로 상대의 시계 안에 있는 경우에 다른 선박을 자기 선박의 우현 쪽에 두고 추월하려는 경우 ( ㉡ )의 순서로 의사를 표시하여야 한다.
- ㉢ 좁은 수로 등의 굽은 부분이나 장애물 때문에 다른 선박을 볼 수 없는 수역에 접근하는 선박은 ( ㉢ )의 기적신호를 울려야 한다.

- |   | ㉠     | ㉡            | ㉢     |
|---|-------|--------------|-------|
| ① | 단음 1회 | 장음 2회와 단음 2회 | 장음 1회 |
| ② | 단음 1회 | 장음 2회와 단음 2회 | 단음 5회 |
| ③ | 단음 1회 | 장음 2회와 단음 1회 | 장음 1회 |
| ④ | 단음 1회 | 장음 2회와 단음 1회 | 단음 5회 |







8. 다음 중 「해양경비법」 상 무기사용에 대한 설명으로 가장 옳은 것은?

- ㉠ 해양경찰관은 해양경비 활동 중 자기 또는 다른 사람의 신체·재산에 대한 위해를 방지하기 위한 경우 무기를 사용할 수 있다.
- ㉡ 해양경찰관은 해양경비 활동 중 선박 등이 3회 이상 정선 또는 이동 명령에 따르지 아니하는 경우 공용화기를 사용할 수 있다.
- ㉢ 해양경찰관은 해양경비 활동 중 공무집행에 대한 저항을 억제하기 위한 경우 공용화기를 사용할 수 있다.
- ㉣ 해양경찰관이 해양경비 활동 중 무기를 사용하는 경우 무기사용의 기준은 「경찰관 직무집행법」 제10조의4에 따른다.

9. 다음 중 비교 해양경찰에 대한 설명으로 옳은 것은 모두 몇 개인가?

- ㉠ 해양경찰청은 경찰청과 달리 「경찰공무원법」이 적용되지 않는다.
- ㉡ 해양경찰청도 경찰청과 같이 자치경찰로 일부 전환되었다.
- ㉢ 대한민국 해양경찰청과 일본 해상보안청(JCG)은 모두 해상안전 확보 차원에서 해저지형 조사에 관한 업무를 수행한다.
- ㉣ 대한민국 해양경찰청이 수행하는 업무 중 미국 해안경비대(USCG)가 수행하지 않는 업무로는 해양범죄단속, 해양오염방제 등이 있다.

- ① 3개                                      ② 2개
- ③ 1개                                      ④ 0개

10. 다음 중 「해양경찰 비상소집 및 근무규칙」에 대한 설명으로 가장 옳지 않은 것은?

- ㉠ “가용인력”은 출장·휴직·휴가·과전·교육 중인 인원과 가용경비세력 운용인력을 제외하고 실제 동원될 수 있는 인원을 말한다.
- ㉡ 비상근무의 종류에는 경비비상, 구조비상, 정보 수사비상 등이 있다.
- ㉢ 비상소집 시 필수요원은 1시간 이내, 일반요원은 2시간 이내 응소함을 원칙으로 한다.
- ㉣ 비상근무발령권자는 전화 확인 방식으로 반기 1회 이상 불시 비상소집 전화훈련을 실시할 수 있으며, 비상소집 전화응소는 1시간 내 응소함을 원칙으로 한다.

11. 다음 중 「해양경비법」 상 해상항행 보호조치 등에 대한 설명으로 옳은 것은 모두 몇 개인가?

- ㉠ 외국선박에 대한 해상항행 보호조치는 근해 수역에서만 실시한다.
- ㉡ 해양경찰관은 임해 중요시설 경계 바깥쪽 으로부터 10킬로미터 이내 경비수역에서 무리를 지어 위력적인 방법으로 항행하는 선박의 선장에 대하여 해산명령 등 해상항행 보호 조치를 할 수 있다.
- ㉢ 해양경찰관은 대량파괴무기나 그 밖의 무기류 또는 관련 물자의 수송에 사용되고 있다고 의심되는 선박의 선장에 대하여 이동 등 해상항행 보호조치를 할 수 있다.
- ㉣ 해양경찰관은 해상검문검색에 따르지 아니하고 도주하는 선박의 선장에 대하여 경고 등 해상항행 보호조치를 할 수 있다.
- ㉤ 해양경찰관은 「선박의 입항 및 출항 등에 관한 법률」에 따른 무역항의 수상구역에서 선박의 화재로 선박이 침몰 위험에 처하여 중대한 재산상 손해의 발생 우려가 현저한 경우에는 그 선박의 선장에 대하여 이동·피난 명령 등 안전조치를 할 수 있다.

- ① 0개                      ② 1개                      ③ 2개                      ④ 3개

12. 다음은 「파출소 및 출장소 운영규칙」 상 조직 및 구성에 대한 설명이다. 가장 옳은 것은?

해양경찰서 구조대와 원거리에 위치하고 해양 사고 빈발해역을 관할하는 파출소의 현장대응 역량 강화를 위하여 운영되며, 잠수구조요원을 배치·운영할 수 있다.

- ① 출장소                                      ② 탄력근무형 출장소
- ③ 순찰형 출장소                                      ④ 구조거점파출소

13. 다음 중 「함정운영 관리규칙」에 대한 설명으로 가장 옳은 것은?

- ㉠ 특수함정의 호칭에 있어서는 250톤 이상은 “함”, 250톤 미만은 “정”이라고 한다.
- ㉡ “중형 경비함”은 1,000톤급 미만 250톤 이상의 경비함을 말한다.
- ㉢ “순찰정”은 해상범죄의 예방과 단속활동을 주 임무로 하는 함정을 말한다.
- ㉣ 500톤급 경비함정에는 취역순서로 “해우리 00호”라는 명칭을 부여한다.(해우리 1호, 2호, ...)

14. 다음 중 「수상에서의 수색·구조 등에 관한 법률」 상 수난대비에 대한 설명으로 옳은 것은 모두 몇 개인가?

- ㉠ 해양경찰청장은 수난대비기본계획을 집행하기 위하여 수난대비집행계획을 5년단위로 수립·시행하여야 한다.
- ㉡ 수난구조활동의 역할조정과 지휘·통제 및 수난현장에서의 지휘·통제를 위하여 지방해양경찰청에 지역구조본부를 둔다.
- ㉢ 중앙구조본부는 수상에서 자연적·인위적 원인으로 발생하는 조난사고로부터 사람의 생명과 신체 및 재산을 보호하기 위하여 수난구조협력기관 및 수난구조민간단체 등과 공동으로 매년 수난대비기본훈련을 실시하여야 한다.
- ㉣ 해양경찰청장은 수난대비기본훈련의 실시결과를 매년 국회 소관상임위원회에 보고하여야 한다.

- ① 1개      ② 2개      ③ 3개      ④ 4개

15. 다음 중 「연안사고 예방에 관한 법률」에 대한 설명으로 가장 옳은 것은?

- ① “연안사고”는 연안해역에서 발생하는 인명에 위해를 끼치는 사고를 말하며, 「해양사고의 조사 및 심판에 관한 법률」 제2조 제1호에 따른 해양사고를 포함한다.
- ② 해양수산부장관은 연안사고 예방을 위하여 5년마다 연안사고 예방 기본계획을 수립하여야 한다.
- ③ 연안사고 예방에 관하여 필요한 사항을 협의하기 위하여 지방해양경찰청장 소속으로 광역연안사고 예방협의회를 두고, 해양경찰서장 소속으로 지역연안사고예방협의회를 둔다.
- ④ 해양경찰청장은 연안사고 예방을 위하여 너울성 파도가 잦은 해안가, 물살이 빠르고 갯골이 깊은 갯벌 지역, 연안절벽 등 해상추락이 우려되는 지역에 대하여 출입통제를 할 수 있다.

16. 다음 중 「선박교통관제에 관한 법률」 상 관제대상 선박으로 가장 옳지 않은 것은?

- ① 국제항해에 취항하는 선박
- ② 총톤수 300톤 이상의 선박(다만, 「어선법」에 따른 어선 중 국내항 사이만을 항행하는 내항어선은 제외한다)
- ③ 「해사안전법」에 따른 위험화물운반선
- ④ 그 밖에 관할 선박교통관제구역에서 이동하는 선박의 특성 등에 따라 해양수산부장관이 고시하는 선박

17. 다음 중 「수상레저안전법」 상 수상레저사업에 대한 설명으로 가장 옳은 것은?

- ① 수상레저기구를 빌려주는 사업 또는 판매하는 사업이다.
- ② 영업구역이 둘 이상의 해양경찰서장 또는 시장·군수·구청장의 관할 지역에 걸쳐 있는 경우 지방해양경찰청장 또는 시·도지사에게 등록한다.
- ③ 수상레저사업 등록취소권자는 해양경찰서장 또는 시장·군수·구청장이다.
- ④ 수상레저사업자 또는 그 종사자가 고의로 사람을 사상한 때에는 반드시 수상레저사업 등록을 취소하여야 한다.

18. 다음 중 피의사건에 대하여 범죄의 혐의가 인정되고 소송조건이 구비되었으나 범인의 연령, 성행, 지능과 환경, 피해자에 대한 관계, 범행의 동기, 범행 후의 정황 등을 참작하여 공소를 제기하지 아니하는 불기소처분으로 가장 옳은 것은?

- ① 기소유예      ② 공소보류
- ③ 기소중지      ④ 참고인중지

19. 다음 중 정보가치의 평가기준에 대한 설명으로 가장 옳은 것은?

- ① 완전성 : 정보가 당면 문제와 관련되어 있는 성질
- ② 정확성 : 정보가 사실과 일치되는 성질
- ③ 적실성 : 정보가 정책결정이 이루어지는 시점에 비추어 가장 적절한 시기에 존재하는 성질
- ④ 적시성 : 정보가 그 자체로 정책결정에 필요하고 가능한 모든 내용을 망라하고 있는 성질

20. 다음 중 국제경찰공조에 대한 설명으로 가장 옳지 않은 것은?

- ① “적색수배서”는 일반 형법을 위반하여 체포영장이 발부된 범죄인에 대하여 그 인도를 목적으로 발행한다.
- ② “황색수배서”는 가출인의 소재확인 또는 기억상실자의 신원확인을 목적으로 발행한다.
- ③ “상호주의”는 요청국이 공조에 따라 취득한 증거를 공조요청한 범죄 이외의 범죄에 관한 수사나 재판에 사용하여서는 아니 된다는 원칙을 말한다.
- ④ “쌍방가벌성의 원칙”은 형사사법공조의 대상이 되는 범죄는 피요청국과 요청국 모두에서 처벌 가능한 범죄이어야 한다는 원칙을 말한다.

## 항 해 술

1. 다음 중 해도 도식 ‘————→’가 의미하는 것은 무엇인가?

- ① Flood Current                      ② Neap Rise  
③ Ebb Current                        ④ Counter Current

2. 다음 중 자차와 편차에 대한 설명으로 옳지 않은 것은 모두 몇 개인가?

- ㉠ 중시선을 이용하여 그 당시의 선수방향에 대한 자차와 편차를 구할 수 있다.  
㉡ 진자오선이 자기자오선보다 왼쪽에 있을 때는 편동편차가 된다.  
㉢ 자차와 편차는 해도의 Compass Rose에서 구할 수 있다.  
㉣ 자기컴퍼스의 자차 변동은 편차의 변화에 따라 변한다.  
㉤ 자차는 자침방위와 진방위의 차이이다.

- ① 2개                      ② 3개                      ③ 4개                      ④ 5개

3. 다음 중 해수의 운동에 대한 설명으로 옳은 것은 모두 몇 개인가?

- ㉠ 조석은 해면의 주기적인 승강운동으로 해수의 연직방향의 운동이며 조류는 해수의 수평 방향의 주기적인 운동이다.  
㉡ 조석표에서 구한 조시는 20~30분, 조고는 0.3m 이내로 일치한다.  
㉢ 백중사리는 음력 7월 15일을 사이에 두고 나타나며, 근지점조와 대조가 일치할 때 생긴다.  
㉣ 해면의 부진동은 조석 이외의 해면이 짧은 주기로 승강하는 현상으로 만의 입구에서 크게 일어난다.

- ① 1개                      ② 2개                      ③ 3개                      ④ 4개

4. 북반구에서 태풍이 접근할 때 풍향이 반시계 방향(좌전)으로 바뀌면 본선이 태풍 진로의 (A)에 놓이게 되므로 바람을 (B)에서 받으면서 항행해야 하는데 이것을 (C)법칙이라 한다. 빈 칸에 가장 알맞은 것은?

- ① A - 우반원, B - 우현 선미, C - RRR  
② A - 좌반원, B - 좌현 선미, C - LLS  
③ A - 좌반원, B - 우현 선미, C - LLS  
④ A - 우반원, B - 좌현 선미, C - LLS

5. 다음 중 연안항법에 대한 설명으로 옳지 않은 것은 모두 몇 개인가?

- ㉠ 위치선은 물표를 관측한 시점에 선박이 그 자취 위에 있다고 생각되는 특정한 선이다.  
㉡ 최근의 실측 위치를 기준으로 하여 진침로와 선속계 또는 기관의 회전수로 구한 항정에 의해 선위를 결정하는 것을 선위의 추측(Dead Reckoning)이라 한다.  
㉢ 교차방위법으로 구한 선위는 추정위치이다.  
㉣ 경계선은 항로 부근, 협수로 등에서 암초 등을 피하기 위하여 준비된 위험 예방선이다.

- ① 1개                      ② 2개                      ③ 3개                      ④ 4개

6. 다음 중 국제기류신호에 대한 설명으로 옳지 않은 것은 모두 몇 개인가?

- ㉠ B : 본선은 위험물을 하역 중 또는 운송 중이다.  
㉡ E : 본선은 좌현으로 변침하고 있다.  
㉢ M : 본선은 정지하고 있다. 대수속력은 없다.  
㉣ L : 귀선은 즉시 정지하라.  
㉤ P : 항내에서, 본선은 출항할 것이니 전 선원은 귀선하라.  
㉥ W : 본선은 지원을 바란다.

- ① 0개                      ② 1개                      ③ 2개                      ④ 3개

7. 다음 중 레이더 화면의 지시방식에 대한 설명으로 가장 옳지 않은 것은?

- ① North-up 방식은 자선의 선수방위가 변하더라도 화면이 흔들리지 않기 때문에 레이더에 의한 위치측정, 항로 감시에 적합하다.  
② Head-up 방식은 물표의 영상이 조타실에서 본 상태 그대로 표시되기 때문에 장애물의 운동 및 배치 상태를 파악하기 편리하다.  
③ 상대운동 지시방식의 화면상에서 상대선이 본선과 침로와 속도가 같을 때 어느 고정된 위치에 계속 관측된다.  
④ 상대운동 지시방식은 육지와 같은 고정 물표는 화면상에 고정된 상태로 나타나고, 자선이나 타선은 화면상을 이동해 가면서 나타난다.



16. 다음 중 해도에 대한 설명으로 옳지 않은 것은 모두 몇 개인가?

- ㉠ 해도에 표시된 나침도에는 자차와 연차가 기재되어 있다.
- ㉡ 해도에 기재된 수심은 항해의 안전성을 고려하여 기본수준면(약최저저조면)에서 측정한 물의 높이로 특별한 경우가 아니면 평상시의 수심은 해도에 기재된 수심보다 약간 깊다.
- ㉢ 잠정판해도는 정규해도가 간행되기 이전에 임시로 간행된 해도로 해도 번호 앞에 (P)라는 약자를 붙여서 구별하고 있다.
- ㉣ 해도에서 21 m 이상의 수심 표시는 정수로 표시되어 있다.

- ① 1개                      ② 2개                      ③ 3개                      ④ 4개

17. 진침로 S30°W, 편차 6°W, 자차 3°E, 풍향 S, 풍압차 5° 일 때 나침로는?

- ① S32°W                      ② S23°W
- ③ S37°W                      ④ S28°W

18. 다음 중 항로표지에 대한 설명으로 옳지 않은 것은 모두 몇 개인가?

- ㉠ IALA(국제항로표지협회) 해상부표식에서 서방위 표지의 가항수역은 표지의 서쪽이다.
- ㉡ 선박이 호주 시드니항에 입항 중 전방에 홍색의 측방표지 부표를 보았을 때 부표의 왼쪽으로 항해하여야 한다.
- ㉢ 항행에 위험한 암초나 수심이 얕은 곳, 항행 금지구역 등을 표시하는 지점에 고정 설치하여 선박의 좌초를 예방하고, 항로를 지도하기 위하여 설치하는 구조물로 등화가 있으면 등표, 등화가 없으면 입표라고 한다.
- ㉣ 야간표지의 대표적인 것으로 해양으로 돌출한 곳, 섬 등 선박의 물표가 되기에 알맞은 장소에 설치된 탑과 같이 생긴 구조물을 등대라고 한다.

- ① 없음                      ② 1개                      ③ 2개                      ④ 3개

19. 다음 중 선박의 흘수에 대한 설명으로 옳지 않은 것은 모두 몇 개인가?

- ㉠ 선수 흘수가 선미 흘수보다 클 경우 Trim by the stern라 한다.
- ㉡ 흘수가 3 m 40 cm의 숫자 상단에 수면이 있다면 흘수는 3 m 45 cm이다.
- ㉢ 만재흘수선부터 갑판선 상단까지의 수직거리는 Freeboard라 한다.
- ㉣ 건현표의 표시 내용 중 “TF”는 열대 담수 만재흘수선이다.
- ㉤ Even keel은 선수흘수와 선미흘수가 같은 상태로 수심이 얕은 수역을 항해할 때나 입거할 때 유리하다.

- ① 없음                      ② 1개                      ③ 2개                      ④ 3개

20. 다음 중 야간표지(광파표지)의 용도에 의한 분류로 가장 옳지 않은 것은?

- ① ‘도등’은 통항이 곤란한 좁은 수로, 항만 입구 등에서 항로의 연장선 위에 높고 낮은 2~3개의 등화를 앞 뒤로 설치하여 중시선에 의하여 선박을 인도하는 등이다.
- ② ‘지향등’은 선박의 통항이 곤란한 좁은 수로, 항구, 만 입구 등에서 선박에게 안전한 항로를 알려주기 위하여 항로 연장선상의 육지에 설치한 분호등이다.
- ③ ‘조사등’은 풍랑이나 조류 때문에 등부표를 설치하거나 관리하기가 어려운 지점으로부터 가까운 곳에 등대가 있는 경우 그 등대에서 위험 구역을 유색등으로 비추어 위험을 표시하는 등이다.
- ④ ‘가등’은 보통 선박의 출입이 많지 않은 항구 등에 출입항선이 있을 경우 또는 선박의 출입이 일시적으로 많아질 때 임시로 점등하는 등이다.

## 기 관 술

1. 다음 중 2행정 사이클 디젤기관에 비해 4행정 사이클 디젤기관이 갖는 장점으로 가장 볼 수 없는 것은?

- ① 열효율이 높고 연료소비율이 낮다.
- ② 실린더, 피스톤냉각이 잘되어 기관의 수명이 길다.
- ③ 회전력의 변동이 적으며, 실린더 수가 적어도 회전이 원활하다.
- ④ 기동이 쉽고 불완전 연소에 의한 실화가 적게 발생한다.

2. 다음 중 원심펌프의 토출작용에 지장을 초래하는 경우는 모두 몇 개인가?

- ㉠ MOTOR의 정격 RPM 보다 회전속도가 느린 경우
- ㉡ 펌프의 흡입측에서 공기가 새어 들어온 경우
- ㉢ 임펠러가 손상되었거나, 이물질이 낀 경우
- ㉣ 흡입양정이 낮은 경우

- ① 1개                                      ② 2개
- ③ 3개                                      ④ 4개

3. 다음은 냉동톤에 관한 설명이다. 가장 옳지 않은 것은?

- ① 냉동톤은 냉동장치의 능력을 나타낼 때 주로 사용한다.
- ② 1냉동톤은 3,320 kcal/h 이다.
- ③ 1제빙톤은 1냉동톤 보다 크다.
- ④ 0℃의 순수한 물 1톤을 12시간에 걸쳐서 0℃의 얼음으로 바꾸는 냉동능력이다.

4. 다음 디젤기관 구성품에 대한 설명 중 옳은 것은 모두 몇 개 인가?

- ㉠ 피스톤 : 실린더 라이너 및 실린더 헤드와 함께 연소실을 구성한다.
- ㉡ 크랭크 암 : 흡·배기밸브, 시동밸브, 분사펌프 등을 움직이는 역할을 한다.
- ㉢ 캠 : 피스톤과 라이너 사이 가스누설방지 및 전열작용을 한다.
- ㉣ 커넥팅로드 : 피스톤 왕복운동을 크랭크 회전운동으로 바꾼다.
- ㉤ 피스톤 핀 : 피스톤과 커넥팅로드를 연결시켜 주며, 피스톤에 작용하는 힘을 커넥팅로드에 전달하는 역할을 한다.

- ① 2개                      ② 3개                      ③ 4개                      ④ 5개

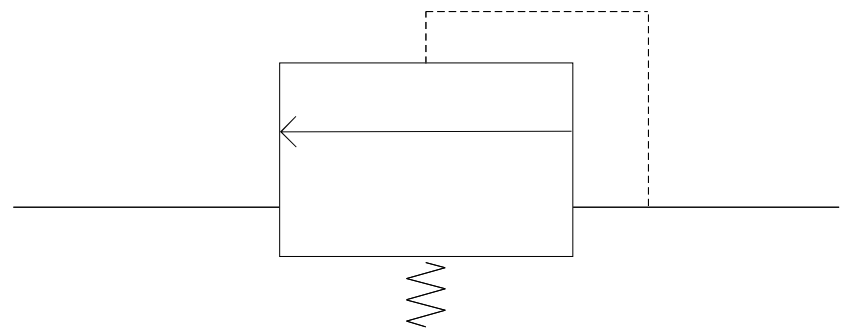
5. 다음 중 역률(Power Factor)에 대한 설명으로 가장 옳은 것은?

- ① 교류회로에서 유효전력이란 전압과 전류의 곱이다.
- ② 교류회로에서 유효전력이 3 W, 피상전력이 5 VA일 때 역률은 0.15이다.
- ③ 직류회로에서 역률은 전압과 전류의 곱이다.
- ④ 교류회로에서 역률을 개선하기 위해서는 콘덴서를 부하와 병렬로 연결한다.

6. 다음 디젤기관 연료유 공급과정에 대한 설명 중 가장 옳은 것은?

- ① 이중저탱크 → 여과기 → 청정기 → 침전탱크 → 서비스탱크 → 분사펌프 → 기관
- ② 이중저탱크 → 여과기 → 침전탱크 → 청정기 → 분사펌프 → 서비스탱크 → 기관
- ③ 이중저탱크 → 청정기 → 침전탱크 → 여과기 → 서비스탱크 → 분사펌프 → 기관
- ④ 이중저탱크 → 침전탱크 → 청정기 → 서비스탱크 → 여과기 → 분사펌프 → 기관

7. 다음 기호는 무엇을 나타내는 것인가?



- ① 시퀀스(Sequence) 밸브
- ② 릴리프(Relief) 밸브
- ③ 솔레노이드(Solenoid) 밸브
- ④ 체크(Check) 밸브

8. 다음 과급기에 대한 설명 중 가장 옳지 않은 것은?

- ① 블로워의 서징이란 블로워 유량과 압력의 맥동 현상을 말한다.
- ② 각 실린더의 배기를 큰 공간에 모아 배기의 맥동 압력을 고르게 하여 배기터빈에 보내는 과급방법을 정압과급이라 한다.
- ③ 추진저항이 커져서 주기회전이 증가하는 경우 서징현상의 주원인이 된다.
- ④ 4행정 사이클 디젤기관에서 주로 사용하는 과급기 형식은 배기가스 터빈식이다.





18. 다음 중 프레온 냉매의 누설 검사법과 가장 관련이 없는 것은?
- ① 할로젠 누설 검지기를 사용한다.
  - ② 하알라이드(Halide) 토치를 사용한다.
  - ③ 리트머스 시험지를 사용한다.
  - ④ 비눗물을 칠해 본다.
19. 다음은 유압장치의 장점을 열거한 것이다. 가장 옳지 않은 것은?
- ① 운동부분에 따로 윤활을 고려할 필요가 없다.
  - ② 입·출력에 대한 응답속도가 빠르다.
  - ③ 설비가 간단하고, 설치비용이 저렴하다.
  - ④ 회전운동과 직선운동이 모두 가능하다.
20. 다음 중 내연기관에서 밸브 틈새(Tappet)가 너무 클 때 나타나는 현상으로 가장 옳은 것은?
- ① 밸브가 확실하게 닫히지 않는다.
  - ② 밸브가 완전히 열리지 않는다.
  - ③ 푸시로드가 굽어진다.
  - ④ 밸브스프링이 약해진다.

